



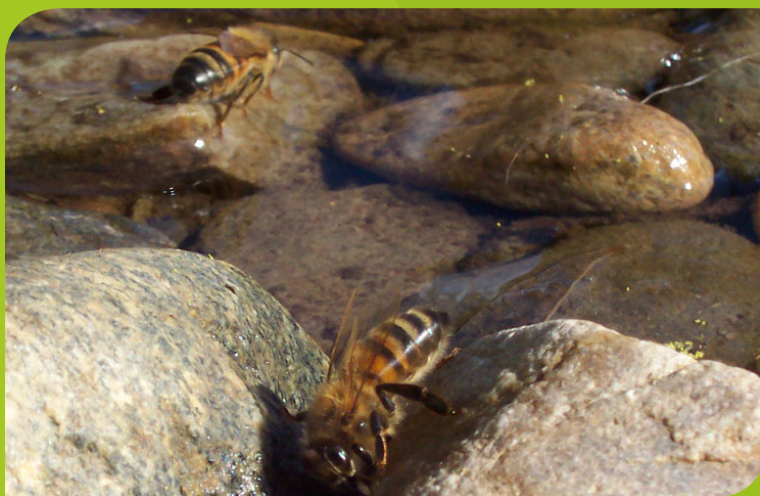
Abreuvoir à insectes et mare

Les insectes pollinisateurs, bien qu'ils se nourrissent pour la plupart de nectar à la forme adulte, peuvent avoir besoin d'eau pour s'hydrater. Cela est particulièrement vrai en période de sécheresse. De plus, les abeilles sauvages peuvent aussi avoir besoin d'eau pour leur nid. Par exemple, les bourdons ramènent de l'eau à la colonie pour abreuver les autres ouvrières, les larves, et rafraîchir le nid. Les Osmies utilisent de l'eau pour rendre l'argile et la terre malléables afin de les utiliser pour « maçonner » et fermer leur nid.

Tous ces insectes vont donc chercher des points d'eau accessibles (mares, flaques, eau stockée entre les feuilles de la Cardère sauvage...) et moins accessibles (piscines, cuves, ...) où ils peuvent se noyer. L'idéal est de leur proposer un accès sécurisé à un point d'eau !

● Créer un abreuvoir à insectes

Nous vous invitons à installer dans votre jardin (ou sur votre balconnière) un abreuvoir à insectes. Pour ce faire, vous aurez besoin d'un contenant (pot, saladier ou récipient) pouvant accueillir une bonne quantité d'eau. Il vous suffit de le remplir avec de l'eau du robinet (le chlore s'évapore assez rapidement) et d'y ajouter des éléments permettant aux insectes de se poser en toute sécurité. Ainsi, si votre abreuvoir est passablement profond, vous pouvez poser un bout de bois flottant ou des bouchons en liège (coupés en deux dans le sens de la longueur pour éviter le retournement du bouchon lorsque l'insecte se pose dessus). S'il est plutôt plat, vous pouvez y poser des cailloux et lui donner un certain côté esthétique.





● Installer une mare

Si le cœur vous en dit, vous pouvez aller plus loin dans la démarche en installant une mare dans votre jardin. Vous accueillerez alors une plus grande biodiversité d'insectes pollinisateurs car certaines larves de syrphes ont besoin d'eau stagnante pour se développer. C'est le cas de l'Eristale gluante (*Eristalis tenax*), par exemple. Votre mare permettra également à l'ensemble de la faune sauvage de s'abreuver. Il existe une multitude de documents expliquant comment « créer une mare » qui soit favorable à la biodiversité, vous trouverez plusieurs références en bas de page.



Enfin, afin de faire de votre mare un lieu encore plus accueillant pour les pollinisateurs, vous pouvez y installer des plantes aquatiques ou semi-aquatiques qui sont mellifères ! La Lysimaque commune (*Lysimachia vulgaris*) par exemple est une plante aquatique pollinisée par des abeilles spécialisées, les Macropèdes (*Macropis sp.*), qui récoltent aussi l'huile de la plante. La Salicaire commune (*Lythrum salicaria*), plante de milieux humides, accueille une abeille spécialiste, la Mélitte de la salicaire (*Melitta nigricans*). Nénuphars, iris, et autres plantes aquatiques à fleurs raviront les bourdons et autres pollinisateurs ! Cependant, soyez prudents afin de ne pas laisser les plantes aquatiques invasives s'installer dans votre mare.

Au delà de l'aide que vous apporterez aux insectes, ils vous le rendront bien en pollinisant les plantes à fleurs de votre jardin ! Par contre, afin d'éviter le développement des moustiques, qui apprécient tout particulièrement les eaux stagnantes, n'hésitez pas à changer l'eau de votre petit abreuvoir régulièrement (une fois par semaine) ! Vous n'avez cependant rien à faire pour votre mare car des insectes prédateurs des larves de moustiques s'installeront rapidement et s'occuperont pour vous de leur régulation.

RESSOURCES BIBLIOGRAPHIQUES

France

Le « Groupe mare », coordonné par le Conservatoire d'espaces naturels Nord Pas-de-Calais, réunit les acteurs travaillant sur la protection, la gestion et la mise en valeur pédagogiques des mares et plus largement des zones humides. Vous trouverez de nombreuses informations dans la rubrique « créer une mare ».

<https://groupemares.org/>

Ajouter CPN

Flandres

<https://www.natuurpunt.be/pagina/hoe-leg-je-een-ecologische-tuinvijver-aan>

Wallonie

Inspirez-vous des conseils sur la mare naturelle du "Réseau nature" de Natagora <http://reseau-nature.natagora.be/index.php?id=4472>

et d'ECOWAL <https://ecowal.be/infos/fiches-conseil/guide-general/les-mares>