

Si vous ne recevez pas correctement ces informations veuillez cliquer sur ce [lien](#).

VIGIENATURE

Un programme de sciences participatives du
Muséum national d'Histoire naturelle | www.vigienature.fr

Mai / Juin 2018 - n° 52

Ch'ti Vigie la newsletter Vigie-Nature Nord - Pas-de-Calais

DEVENEZ UNE SENTINELLE DE LA NATURE



Édito



Vous avez été nombreux à participer au comptage national des oiseaux des jardins de janvier dernier. Vous pouvez consulter le [Bilan du comptage ici](#). Pour cette 6ème édition, le département du Nord arrive en 6ème position, avec 182 jardins, et le département du Pas-de-Calais arrive en 21ème position, avec 110 jardins. Un grand merci pour votre mobilisation.

Vous pouvez dès maintenant réserver une heure de votre week-end du 26 et 27 mai, pour participer au [comptage national des oiseaux des jardins de printemps](#) ! Je vous souhaite de très belles observations, dans votre jardin ou dans le parc public près de chez vous.

[Nathalie Devezeaux](#)

Conservatoire d'espaces naturels Nord - Pas-de-Calais



À vos agendas !

Mercredi 16 mai, Ardres (59).
Devenez un paparazzi des insectes pollinisateurs et participez à leur recensement grâce au [Spipoll](#). Munissez-vous d'un appareil photo afin de réaliser votre propre collection d'images et en apprendre davantage sur ces petites bêtes fascinantes.

**En partenariat avec
la maison de la flore d'Ardres.**

[Plus d'informations ici !](#)



Ça bouge

Une mission spéciale sur les plantes messicoles

Dans le cadre du Suivi Photographique des Insectes pollinisateurs ([Spipoll](#)), l'[Opie](#) et le [Muséum national d'Histoire naturelle](#) s'associent à l'association [TelaBotanica](#), qui pilote l'[Observatoire Des Messicoles](#), pour vous proposer une mission spéciale autour des "[habitantes des moissons](#)". Ces plantes sont pour certaines très menacées par l'intensification de l'agriculture. Certaines informations les concernant, comme les insectes qui les pollinisent, sont parfois mal connues... Nous avons donc besoin de vous !

Si vous acceptez cette mission spéciale, le mode d'emploi est consultable sur le [forum du Spipoll](#). A vos appareils photo !



Protocole de la mission spéciale / Spipoll © MNHN et Opie / Observatoire Des Messicoles © CC BY-SA Tela Botanica, Montpellier SupAgro & CBN PMP

[Mathieu De Flores](#)

*Chargé de l'animation du Spipoll - Opie
et [Elodie Masseguin](#)*

Chargée de l'animation de l'Observatoire Des Messicoles - Tela Botanica



Ça se passe chez vous

[Du nouveau pour le projet SAPOLL](#)



Hériade des troncs © SAPOLL - M.Mergaerts

Samedi 26 mai, Saint-Josse (62).

Dans le cadre du projet "Citoyens par Nature", la commune de Saint-Josse vous invite à découvrir les insectes pollinisateurs de son [site naturel](#). Munissez-vous d'un appareil photo afin de réaliser votre propre collection d'images [Spipoll](#), afin d'en apprendre davantage sur ces petites bêtes fascinantes.

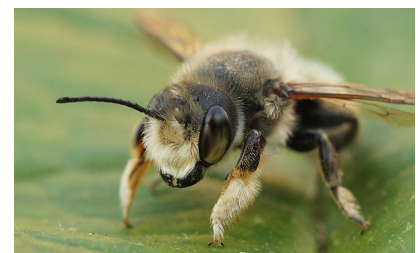
[Rendez-vous sur l'agenda du CEN](#)

Samedi 2 juin, Fâches-Thumesnil et Lille (59).

L'association [Paroles D'Habitants](#) vous invite à découvrir, le temps d'un après-midi, les insectes pollinisateurs qui s'activent sur les fleurs d'un jardin partagé au sud de Lille. **Vous pourrez ainsi vous initier à la reconnaissance des insectes, grâce à la photographie et à l'observatoire [Spipoll](#).**

Prendre votre appareil photo.

**Inscription auprès de Paroles D'Habitants
03.27.19.19.70**



*Mégachile des jardins mâle
© SAPOLL - H.Wallays*

Il y a du nouveau dans le cadre du projet SAPOLL. Une plaquette sur les insectes pollinisateurs vient de paraître ! Elle présente plusieurs espèces de pollinisateurs faciles à identifier (dont la Volucelle transparente, voir "l'espèce du mois" ci-dessous), ainsi que pourquoi et comment prendre part au projet ! Cette plaquette sera très prochainement téléchargeable gratuitement sur le site internet du projet.

De plus, la collaboration transfrontalière des spécialistes du projet a permis l'élaboration d'une [nouvelle clé d'identification](#) des familles des abeilles sauvages. Cette clé vous permettra de vous exercer dans l'identification avec votre loupe de poche (ou de très bons yeux), via des critères précis. Pour aller plus loin dans l'identification, vous pouvez intégrer une [groupe de travail du projet](#) (bourdons, abeilles sauvages, syrphes et papillons de jour).

Vendredi 15 et samedi 16 juin, Guines (62). Dans le cadre des "APIdays - journées nationales de l'Abeille, sentinelle de l'environnement", le [Département du Pas-de-Calais](#) (partenaire du projet SAPOLL) vous invite à découvrir les abeilles sauvages, ainsi que d'autres insectes pollinisateurs, et le [Spipoll](#) !

[Plus d'informations dans l'agenda](#)

Clé simplifiée des genres d'apoïdes de la zone SAPOLL (Wallonie - Nord de la France - Vlaanderen).
Version de 02/02/2018

Grâce à cette clé simplifiée, vous pourrez déterminer le genre des femelles d'abeilles sauvages de la zone SAPOLL (Wallonie - Nord de la France - Vlaanderen). Excepté lors de la première étape (détermination du sexe), les mâles d'abeilles sauvages ne sont pas concernés par cette clé. Ils sont en effet généralement plus difficile à déterminer. Dans certains cas cependant, la clé conviendra également à la détermination du genre des mâles.

Comment savoir si c'est une femelle ? 2 critères absolus difficiles à observer :

- le nombre de segments antennaires : 12 chez les femelles, 13 chez les mâles
- le nombre de segments abdominaux (tergites) : 6 chez les femelles, 7 chez les mâles

Mais sur le terrain

- les femelles ont des antennes plus courtes et cela est détectable
- les mâles ont un abdomen plus long et apparemment plus minces que les femelles
- les mâles sont plus poilus sur la face que les femelles
- les femelles possèdent un organe de collecte. Les mâles ne collectent pas et ne possèdent donc pas cette caractéristique. *Sauf chez les coucoux (voir ci-contre) et deux genres de petites abeilles noires (Hylaeus et Ceratina).

12 segments antennaires (femelle) : *Andrena haemorrhoa* femelle. **6 tergites**. **poils de collecte sur les pattes arrière (ou voir ci-contre pour d'autres espèces)**

13 segments antennaires (mâle) : *Andrena haemorrhoa* mâle. **7 tergites**. **pattes arrière non élargies et sans poils de collecte**

1 Numérotation des segments antennaires

1 Les organes de collecte sont essentiellement de 3 types :

- poils sur (et parfois sous) les pattes arrière élargies (sur tout les tibias)
- corbelle sur les tibias élargis des pattes arrière
- horce de poils sous le dessous de l'abdomen

1 Les abeilles coucoux sont des abeilles cleptoparasites qui ne récoltent pas de ressources alimentaires pour leur descendance (elles les volent). Elles ne possèdent donc pas d'organes de collecte et chez ces abeilles, mâles et femelles sont beaucoup plus semblables puisqu'il n'y a pas de dimorphisme sexuel lié à cette récolte.

Première page de la clé d'identification des abeilles sauvages © SAPOLL

Enfin, un [groupe facebook](#) a été créé à destination des habitants qui se sont engagés dans la protection des insectes pollinisateurs via la "[charte d'engagement SAPOLL](#)". N'hésitez pas à vous inscrire et à partager vos observations sur le groupe facebook.

A noter

Participez à l'inventaire des arbres têtards
Le **GDEAM-62** a mis en place une science participative qui vous propose de partir à la recherche des arbres têtards et des arbres creux du Pas-de-Calais. [Menez l'enquête !](#)

Plantes sauvages dans les villes
Découvrez les nouveaux résultats de l'observatoire [Sauvages de ma rue](#) dans la [lettre d'actualités annuelle](#).

[+ d'infos sur Vigie-Nature dans la région :](#)

[site internet du CEN](#)

[Facebook Vigie-Nature Nord Pas-de-Calais](#)



L'espèce du mois

La Volucelle transparente (*Volucella pellucens*)

Présentation : Cette volucelle, de l'ordre des mouches (diptères), se repère aisément grâce à la présence de taches blanches sur l'abdomen alors que le reste du corps est principalement noir. La caractéristique principale du genre *Volucella* est d'avoir des antennes plumeuses, très visibles sur le terrain. Cette espèce est globalement peu poilue.

La Volucelle transparente préfère les habitats boisés, les haies denses, les taillis voire des alignements d'arbres. On peut voir le mâle en « surplace » de 1 à plus de 5 mètres de haut dans des trouées de lumière. Il chasse les intrus qui pénètrent dans ce rayon de lumière en leur fonçant dessus et les poursuivant, pour revenir ensuite à la même position en vol stationnaire. La larve possède une écologie particulière car elle vit dans les nids de guêpes sociales, où elle se nourrit principalement des cadavres, voire de larves vivantes.

Observation : Cette espèce est connue de l'Irlande au Japon et de la Scandinavie à la péninsule ibérique. Largement répandue, elle n'est cependant jamais abondante dans ses stations. **Les adultes visitent un grand nombre de plantes pour se nourrir de nectar et de pollen, de mai à septembre, et fréquentent les jardins.**

Participation : Vous pourrez observer cette espèce lors de vos prises de photos pour vos collections [Spipoll](#) (Suivi Photographique des Insectes POLLinisateurs). Après avoir réalisé votre collection sur le terrain et classé vos photos, vous pourrez utiliser la [clé d'identification en ligne du Spipoll](#). Cette espèce est facilement identifiable, elle a donc un taxon pour elle seule dans la clé du Spipoll.

Vous pouvez également partir à la recherche de cette espèce, ainsi que des autres espèces suivies dans le cadre de la science participative du [projet SAPOLL](#). Vous pouvez consulter l'ensemble des "fiches espèces" [ici](#). À vous de jouer !



La Volucelle transparente © SAPOLL - F.Verheyde



Pour être sûr(e) de recevoir nos emails, ajoutez accueil@cen-npdc.org dans vos contacts.
 En vertu de la loi du 6 janvier 1978 modifiée, vous bénéficiez d'un droit d'accès, de rectification et d'opposition aux informations qui vous concernent. Si vous souhaitez exercer ce droit ou vous désinscrire de cette newsletter, veuillez nous écrire à vigie-nature@cen-npdc.org